

אורך המסלול :

אורך המסלול כ-3 קילומטרים, כולל ירידות ועליות.
המסלול הותאם גם לעולות ילדים ולכסאות גלגלים בסיוע קרן כהנוב ומשרד התיירות באמצעות החברה הממשלתית לתיירות.

זהו הצמחים לאורך המסלול:

לכל אחד מן הצמחים הנדונים נקבע מספר בן שלוש ספרות, המלווה אותו לאורך המסלול בתוך "עלה" ירוק. האות "ע" ליד המספר מציינת צמח עונתי. בטבלה המצורפת לעלון זה מצויינים ליד מספרו של הצמח שמותיו בעברית, בערבית ובלטינית (הוא השם המדעי).

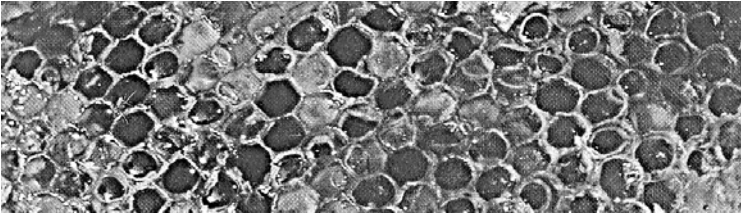
האזור הנובל בנאות קדומים מצפון הוא שטח אימונים של צה"ל, ולעיתים נשמעים משם מטחי יריות, ממש כדברי רבי אליעזר המודעי: "יספר וסוף ירדו כרוכים מן השמים" (מדרש תנאים לדברים פרק י"א פסוק י"ב).

נצא לדרך בצל האורנים

נעקוב בקפדנות אחר החיצים הירוקים של מסלול ג', ולאחר כ- 250 מטרים נעבור בקצה מגרש חנייה הנמצא משמאלנו . אנו עוברים בתוך חורשת אורנים (200), שניטעה על ידי הקרן הקיימת בסוף שנות הששים בסמוך לגבול הדרומי של נאות קדומים. רחש העצים הנשמע לנו בעבור בהם הרוח יכול להסביר לנו את השמות "חורשי" ו"חורשה", המוכרים לנו מן התנ"ך: דוד הסתתר מפני שאול "בחורשה בנבעת החכילה אשר מימין הישימון" (שמואל א' כ"ג, י"ט) והמלך יותם בן עוזיהו בנה בחורשים "ביריניות ומגדלים" (דברי הימים ב' כ"ז, ד'). אכן אוזרי הגידול הטבעי של חורשת האורנים בארצנו הם בעיקר בגבול המדבר . כאשר עובר דוד מן החורשה שבגבול הישימון אל פנים ארץ יהודה בעצתו של גד הנביא הוא מסתתר ביער ולא בחורשה (ראו שמואל א' כ"ב, ה').

בימינו נשתבשה האבחנה בין חורש ליער. בתנ"ך נמצא את המושג "יער" למעלה מחמישים פעם, מתוכן ברור כי מושג זה ביטא את הצמחייה הסבוכה שכיסתה את מדרונותיהם של מרבית ההרים בארץ, בטרם הפכו לשטחים מעובדים בידי אדם.
בדרכנו אל תחנה 1 נתוודע אל אחדים ממצחי היער הזה, באמצעות המספרים המוצגים לידם ובעזרת הטבלה הממוספרת שבידינו.

תחנה 1 - "יבא העם אל היער והנה הלך דבש" (שמואל א' ד', כ"ו)



הלך דבש לא נמצא כאן, אבל נשתדל להבין, באמצעות נציגים סמוליים של צמחי היער, הגדלים כאן בין האורנים, מהי "ארץ זבת חלב ודבש" שעליה דיווחו האנשים אשר שלח משה לתור את הארץ.

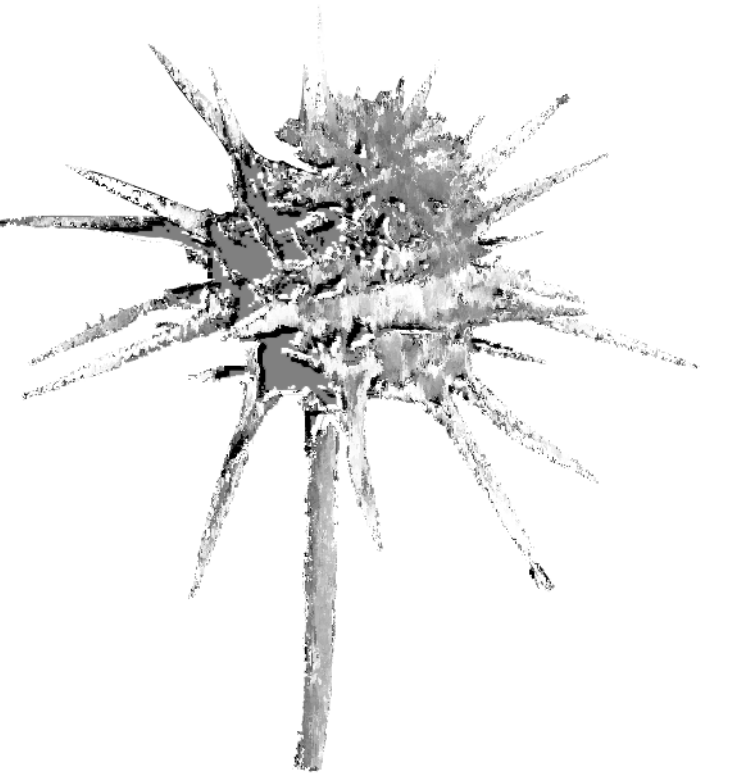
באותה תקופה, במאה השלוש עשרה לפני הספירה הכללית, עדיין לא התפתחו ישובים חקלאיים באזורי ההרים בארץ, והם היו מכוסים יערות בר סבוכים. העצים והשיחים אשר את נציגיהם הסמוליים ראינו בדרכנו [כגון האלה הישראלית (128), הלבנה (177), כליל החורש (126), אלת המסטיק (129)]. האזרח (164) והעצבונית (174))[הסתכבו זה בזה בנופיהם המסועפים, ועליהם "ירכבו" מטפסים [כגון הזולת (195), האספרגוס (186), היערה (178), הקיסוסית(185)]. התמונה שהתגלתה לעיני אותם סיירים היתה אפוא של ארץ ירוקה, המציעה שטחי מרעה ללא גבול, בניגוד לאזורי המדבר הצחיחים שבהם נדדו עם צאנם במשך שנים רבות . מבין העצים האלה והמטפסים עליהם יש גם כאלה השופעים פרחים ומנעיקים לדבורים שפע מזון ונופת צופים. מזון כזה נמצא לדבורים גם ברבבות פרחי-בר המרפדים את הקרקע באזורי יערות הבר . "הלך דבש" שנומצא ביער ללוחמים שרדפו אחרי האויב בימי שאול, מלמדנו כי אמנם רק אדם מרעה לבחמה הדקה היה בארץ הזאת ובעקבותיו שפע חלב-צאן, אלא גם דבש לרוב נמצא ביערות הללו. התיאור "ארץ זבת חלב ודבש" היה אפוא מבוסס על המציאות שהייתה כאן באותה תקופה . מבין העדויות הנוספות בתנ"ך על שפעת הדבש בארץ נזכיר את הפתם המובא במשלי (כ"ה, ט"ז): "דבש מצאת אבל לך פן תשבטנו והקאתם כמו כן וזר לכו את הדבש שנמצא משמון בנוותי האריה (שופטים י"ד, ח').

תחנה 2 - "ובכרמים לא ירנן לא ירעע,

יין ביקבים לא ידרך הדרך, הייד השבת" (ישעיהו ט"ז, י')

לאחר שהגיעו בני ישראל לארץ בתקופת יהושע הם ביראו את יערות הבר שכיסו את מדרונות ההרים ובנו מדרגות אבן כדי לשמור על הקרקע מפני סחף. כך הפכו, בעבודת דורות, "ארץ זבת חלב ודבש" לארץ חקלאית מפותחת, הנושאת כרמים ושדות. (כעדות ספר יהושע י"ז, י"ח "כי הו יימה לך כי יער הוא ובראתו והיה לך תצאתיו")

הנת העוובה והמצבה הזאת (כמראה מתקופת התלמוד), אשר פעם דרכו בה ענבים בקריאות הקצב הי-דד, היא חלק ממערכת גתות, בתי בד, מדרגות חקלאיות, אשר שרידיהן נמצאו לרוב בשטחי נאות קדומים. מערכת זו מעידה על חקלאות מפותחת אשר שינשגה כאן לאחר בירוא היערות בתקופות התנ"ך, המשנה והתלמוד. הנביאים חזו את החורבן שיבוא על הארץ, ויחזיר את צמחיית הבר והיערות אל כל אותם מדרונות שבהם ביראו את היערות והפכום למדרגות חקלאיות. כך, למשל: "והשמתי גפנה ותאנתה ... ושמתים ליער" (הושע ב', י"ד).



תחנה 3 - אלות המסטיק - "עצי הקטף" - המקור ל"צרי"?

מולנו מימין לשביל משתרעות אלות המסטיק (129), אשר יש המזהים את השרף המופק מהן בלוט ויש מזהים אותו בצרי. גם הלוט וגם הצרי נימנו על המנחה אשר שלח יעקב בידי בניו למצרים (בראשית מ"ג, י"א) ואשר עניין במרכיביה בתחנה הבאה . מוללו בידכם עלה או שנים והיגשו אל אפכם את הריח החרוף המיוחד של הצמח הזה. רבים סבורים כי השרף הזה הוא הנקרא בלשון חז"ל מסטיכ, שהיו לועסים למניעת "ריח הפח" (תוספתא שבת י"ב, ח). ה"מסטיכיי" זוהה במדרש (בראשית רבה צ"א י"א) כלוט. זהוי אחר של שרף אלת המסטיק, המקובל בספרים שונים, הוא הזיהוי בצרי. הצרי נמצא בתנ"ך כתרופה שמקורה בגלעד, כגון בדברי ירמיהו (ח, כ"ב). אצל יחזקאל (כ"ז, י"ז) הוא נמנה על המיצרכים שהגיעו אל סוחרי ממלכת צור מארץ ישראל.

הצרי נמנה גם על אחד מסממני הקטורת, המנויים בתלמוד הירושלמי (יומא ד', ה'). הסודיות שאפפה את תעשיית הבשמים והרפואה מקשה עלינו מאד להגיע לחקר זיהוייהם של צמחי הבושם, ובעיקר אלה שהיוו מקור לסממני הקטורת במקדש. זהו הצרי אף הוא לא מצא פתרונה הברור עד היום. בתלמוד הירושלמי (שם, שם) מובאים דברי רבן שמעון בן גמליאל: "הצרי אינו אלא שרף של עצי קטף". רבים וטובים ניסו לזהות את עצי ה"קטף" הללו: יש אומרים שהם עצי אלת המסטיק, ויש הרואים בהם את עצי הלבנה (177), אשר זיהינו אותם בדרכנו בין השרידים של עצי היער.



בדרך אף תחנה 4

מייד לאחר חציית הכביש אנו רואים לימינו את עץ הזקום (140), שהוא אחד הבודדים שהצלחנו לגדל כאן מורעי זקום שקיבלנו מכפר רופין אשר בבקעת הירדן. יש מזהים את הצרי עם התצרת המופקת מפריו .

תחנה 4 - מה שלח יעקב עם בניו למצרים?

"קחו מזמרת הארץ בכלכים וחורידו לאיש מנחה מעט צרי ומעט דבש נכאת ולט בטנים ושקדים" (בראשית מ"ג, י"א) העובדה שיעקב יכול היה לשלוח עם בניו למצרים את המנחה האמורה בעיצומה של תקופת רעב ממושכת, לאחר שנתיים רצופות של בצורת, מעידה על עצם הכינוי "זמרת הארץ" (לפי הסברו של רבי יהושע מסכנין בשם רבי לוי: "דברים, שהם מזמרין בעולם" (בראשית רבה צ"א, י"א) ולפי רד"ק: "מהדברים המשבחים את הארץ"), באשר ניתן לזהות מיובלים אלה גם בתנאי בצורת. ידוע, למשל, שעצי השקד (154) יכולים להספק בכמות מסקעים פחותה בהרבה מזו הדרושה לעצי פרי אחרים. אכן ידוע **השקד** בכך שהוא **שוקד** על המשמר ובכל הזדמנות של ימי שמש בתקופת הקור והגשמים הוא מוציא פרחים, אף חונט פירות. בדומה לשקדים גם עצי הזקום ועצי הבטנה (166), שנכיר אותם בתחנה הבאה. גם הם מסוגלים להניב פרי בתנאי בצורת ולפכף פיו בידי יעקב כחלק מן המנחה אשר שלח למצרים.

הבושם החרוף שתקף אותנו בדרך לכאן הוא ריחם של שיחי הלוטם הדביק (143), שגם הוא אחד המועמדים לזיהוי הצמח שממנו הפיקו את הלוט. הברק המציין את עלי הצמח הזה מקורו בשרף הריחני שהם מפרישים. הלוטם הזה אינו מוכר היום בארץ כצמח בר, אם כי הוא נפוץ מאד בספרד ובארצות אחרות סביב הים התיכון. יחד עם הלוטם הדביק שתלנו כאן גם את שיחי הלוטם הרווד (142) הלוטם הלבן (141). שני אלה נמצים מאד בארץ בעיקר באזורי ההרים וגבעות השפלה וכן על גבעות הכורכר. גם הם - לפי אחת הסברות - שימשו מקור לשרף הלוט.

תחנה 5 - בטנים - פירות האלה

בימינו נוהג לכנות בשם "בטנים" את אגוזי האדמה, שהגיעו אלינו מעבר לאוקיאנוס. אולם באשר לבטנים ששלח אבינו יעקב למצרים - מקובל על החוקרים שהם הפירות של אלת הבטנה (166), המוכרים כיום בשם "פיסטוק חלבי" (או "פיסטוק שאמיי" - דמשקאל), ובלשון חז"ל נקראו גם פיטקין. כיום מגדלים את הבטנים הללו בעיקר באיראן ובטורקיה, אולם מן ההלכות שבמשנה העוסקות באלה ובבטנה אין ספק שנהנו גדלים גם בארץ. אכן, בשנים האחרונות נעשים נסיונות להחזיר גידול זה לארץ. כאן אנו מנסים לגדל את אלות הבטנה באמצעות הרכבה על האלות אטלנטיות (165) שנטענו אותן כדי לשמש כנות להרכבת אלות הבטנה. בינתיים הצלחנו רק באחדות מן ההרכבות הללו. אנו מקוים להמשיך בנסיונות עד שנגיע למטע של ממש.

תחנה 6 - "ארץ נחלי מים"

נמימינו עץ אטד מצל (108). הבה נשב בצילו ונסקור את סביבתנו. בקרבת מקום נמצאים גם בריז מים לשתייה, ומיתקני שירותים. סבך הקנה (157) והסוף (156) הבולט כאן מעיד על מציאות מים. מתחת לסלע מטפטף פה מעין מלאכותי. מימיו של "מעין" זה מרוויים כאן את עצי התאנה הזוית. בפניה זו מודגמת חקלאות שלחין הטיפוסית לאזורים מצומצמים בחבל ההר, ליד מעיינות, כדברי משה אל בני ישראל בהיותם במדבר: "כי ה' אלהיך מביאך אל-ארץ טובה, משה אל נחלי מים, עינות ותהומות יוצאים במקעה ובהר..." (דברים ח' ז'). אולם נחטא לאמת אם לא נזכור דווקא כאן גם את דברי משה הבאים: "כי הארץ אשר אלה בא שמה לרשתה לא בארץ מצרים היא אשר יצאתם משם, אשר תזרע את זרעך והשקית בגלגל כגן הירק. והארץ אשר אתם עוברים שמה לרשתה ארץ הרים ובקעות, למטר השמים תשתה מים" (דברים י"א, י"א).

אכן, רוב שטחה של ארץ ישראל וותה "מטר השמים". המעיינות מספקים, בדרך כלל, מי השקיה רק לאזורים קטנים, כגון "גן ירק" או מטע קטן, כמו מטע הזיתים והתאנים שנטענו כאן. בארץ מצרים מושקים שדות החיטה והשעורה במימי הנילוס, אולם בארץ ישראל הם תלויים רק במטר השמים. במים הללו, בכמותם ובחלוקתם הנכונה על פני חודשי החורף, תלויה הצלחת היבולים העיקריים של ארץ ישראל.

הרהורים מין צ'רי התאנה בדרך אף תחנה 7

אה אָנוּפהּ אֵף התאנה אֵפּיעוּאֵף אֵף יוּאֵפּיעוּ?

בעוברנו בין עצי התאנה (110) אל התחנה הבאה נשים לבנו לנופם הרחב של עצים אלה, נוף המתפסט לצדדים וכמעט מסתיר את הגזע הקצר. נופה זה של התאנה היה מקור לעצירת אחד המדרשים הנפלאים בציריותם, מדרש המתגשם והולך לגד עינינו ממש במשך כל השנים האחרונות: "כתאנה זו, שקצרה מלמטה ורחבה מלמעלה, כך עתידה ירושלים להיות מותרחבת מכל צדיה וגלויות באות ונינוחות תחתיה" (שיר השירים רבה, ז'). לירושלים היה "גזעי" קצר, הלא היא עיר דוד, הנמוכה מן העיר העליונה שהתפתחה לאחר מכן. אולם גם "עיר עליונה" זו "הירים סביב לה" (תהלים קכ"ה, ב'), ובימינו אנו זוכים לראות את ירושלים ושבי כל הגלויות באים וחוסים "ביציליה" - בכל השכונות שנבנו על כל ההרים סביב לה.

תחנה 7

סוכתנו מוקפת עצי תאנה (110) ורימון (132) אשר מבינותם נשקפת אלינו "בריכת התמרים". סוכה זו לומדים תלמידים מכל מיגורי החינוך בארץ מי הם "שבעת המינים", מה תכונותיהם, ומדוע דווקא מהם - לפי קביעת המשנה (בכורים א', ג') - יש להביא את הבריורים ולא מיובלים אחרים. את שיטת הלומדים למדו חז"ל מן התאנה:

על עצי תאנה שונים ניתן למצוא פירות בשלים מחוג השבועות ועד חג הסוכות, ואף לאחר מכן. עובדה זו מקשה היום על החקלאי שחורגל בשיטות עבודה בנות ימינו. אולם דווקא תכונה זו של הבשלת התאנים אחת אחת נחשבה למעולה ביותר אצל קדמונינו. להם לא אצה השעה, ולא היו מחשבים חשבונות של עלויות-ייצור מן הסוג הנהוג אצלנו כיום. הם היו נהנים מכל תאנה ותאנה שהבשילה על העץ, אף המשילו תכונה זו ללימוד התורה:

"למה נמשלה תורה כתאנה? - שרוב אילנות, הזית, הגפן, התמרה, נלקטים כאחת והתאנה נלקטת מעט מעט. כך התורה: היום לומד מעט ו למחר הרבה, לפי שאינה מתלמדת לא בשנה ולא בשתיים" (במדבר רבה כ"א). כתאנה זו גם אחרנו נלקט מעט מעט בדרך מסולולנו מדברי התורה וממדרשי חז"ל.

נחזור אל מסלולנו, וכעבור דקות אחדות של הליכה נראה משמאלנו עץ אורן וספסלים המזמינים אותנו לשבת בצילו.

תחנה 8 - במרכזו של "אזור שבעת המינים"

בשבתנו כאן בצל האורן, אל מול עצי הזית ושדות החיטה והשעורה, נעלה בזכרוננו את דברי חז"ל בתלמוד (בבא בתרא קמ"ז ע"א):

"רוח צפונית יפה לחטים בשעה שהביאו שליש, וקשה לזיתים בשעה שיניצו, ורוח דרומית - קשה לחטין בשעה שהביאו שליש, ויפה לזיתים בשעה שיניצו; ואמר רב יוסף... **וסימנך: שולחן בצפון ומורה בדרום, זה מרבה שלו זה מרבה שלי**!"

כדי להבין דברים אלה עלינו להכיר את תופעות האקלים המיוחדות לעונה שבין פסח לשבועות (ימי "ספירת העומר", בהם סופר האיכר בחרדה כל יום בתפילה שכל רוח תבוא בזמנה), ואת השפעתן על גורל היבולים החקלאיים: לקראת סוף ימות הגשמים החיטה טרם הצחיבה והבשילה, וכל "רוח צפונית" קריחה, העשויה להביא אתה ענני גשם, מיטיבה עם שבלי החיטה הרכים, ולכן היא "יפה לחיטים בשעה שהביאו שליש". אולם אם בו בזמן נמצאים הזיתים כבר במלוא פריחתם - עלולה אותה "רוח צפונית" המביאה את הגשם להשליך ארצה את פרחי הזית ממש כדברי איוב (ט"ו, ל"ג) "וישלך כזית נצתו", ויבול הזיתים יהיה באותה שנה דל ביותר. לעומת זאת ה"רוח הדרומית" החמה אכן "יפה" היא לפרחי הזית הפתוחים ועוזרת להפרייתם, אולם היא מביאה בכנפיה נוק רב לחיטים שטרם הבשילו וממש לשדוף אותן אם הן עדיין רכות וירוקות.

לדברי התלמוד שציטטנו לעיל, מסתבר שהצבת המנרה, שנתויה האירו באורו של שמן הזית, "על צלע המשכן תימנה" (בצד דרום - שמות כ"ו, ל"ח), ולעומתה הצבת השולחן, שעליו הוצג הלחם, "על צלע צפון" (שם, שם) סימלו ("ויסימנך") את התפילה אל בורא העולם שיביא את הרוח הדרומית בעיתוי הנכון כדי להרבות את יבול הזית בלי להזיק ליבול החיטה, ובו בזמן יבטיח גם את בואה של הרוח הצפונית בזמן הנכון כדי להרבות את יבול החיטה, אולם בטרם ייפתחו פרחי הזית.

סמלים אלה, שהוצבו במשכן ולאחר מכן בבית המקדש בירושלים, משקפים את המאבק להחדרת האמונה באל אחד, האחראי על הבריאה בשלמותה, לעומת הפיתוי אשר בפניו ניצבו עובדי האדמה בישראל להאמין, בעקבות שקצרה מלמטה ורחבה מלמעלה, כך עתידה ירושלים להיות מותרחבת מכל צדיה וגלויות באות ונינוחות תחתיה" (שיר השירים רבה, ז'). לירושלים היה "גזעי" קצר, הלא היא עיר דוד, הנמוכה מן העיר העליונה שהתפתחה לאחר מכן. אולם גם "עיר עליונה" זו "הירים סביב לה" (תהלים קכ"ה, ב'), ובימינו אנו זוכים לראות את ירושלים ושבי כל הגלויות באים וחוסים "ביציליה" - בכל השכונות שנבנו על כל ההרים סביב לה.



תחנה 9 - בית הבד

עבודת בית הבד מוצגת כאן בשיטות שונות שהתפתחו במשך הדורות, מהן מפורטות במקורותינו ומהן מאוחרות יותר. ריסוקם של הזיתים נעשה על אבן ה"שכב" באמצעות הגלגל של אבן ה"ריכב". הזיתים המרוסקים נאספו אל תוך הסלים הקלועים (ה"עקלים"). אלה נערמו זה על גבי זה והונחו מתחת לקורה. הקורה מדגימה כאן אחת השיטות שבהן עצרו אבותינו את השמן מן הזיתים. קורה כזאת, אשר במשך דורות רבים היתה המכשיר העיקרי לעצירת השמן, היא, כנראה, המקור לשם "בית הבד" (כדי במובן ענף בודד, קורה הגדלה מן הגזע). שיטת שיטיה מאוחרת יותר מודגמת כאן באמצעות בורג הברזל המוצג כאן בחצר. כמו כן מוצגת כאן גם "בודדה", בה הפיקו מעט שמן לצרכי המשפחה, ונעזרו בה גם לקיום הלכות שמיטה (שביעית ח', ו).



תחנה 10 - גורן

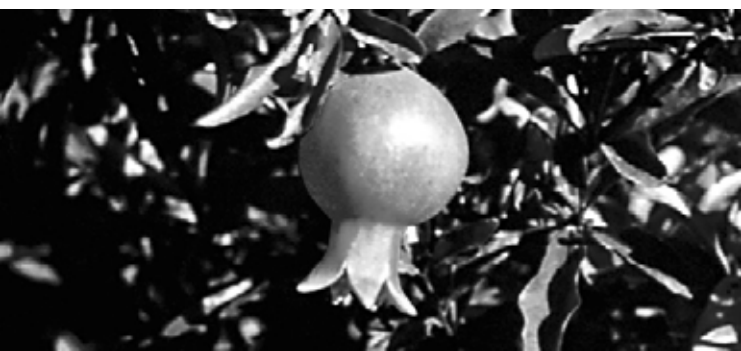
מבין שבעת המינים מובאים אל הגורן שנים: החיטה והשעורה, אשר כינויים המשותף הוא "דגן" בלשון התנ"ך. כאן בגורן מודגמות עבודות הדיש והזרייה בשיטות ובכלים בהם השתמשו אבותינו בימי המקרא, המשנה והתלמוד. בכך מוארים כאן פסוקי תנ"ך ודברי חז"ל שאין להבינם ללא הכרה יסודית של כל אלה.

מתוך מאות האיזכורים במקורותינו של החיטה, השעורה והעבודות בגורן, בחרנו כאן מדרש אחד, המבליט את חשיבותה המכרעת של החיטה כמקור החשוב ביותר למוזנו של האדם מן הרגע שהוא נגמל מחלב אמו:

"אותו אילן {עץ הדעת} שאכל אדם הראשון...רבי יהודה אומר: חטה היה, שאין התינוק יודע לקרוא אבא ואמא עד שיטעם טעם דגין". (סנהדרין דף ע' עמודים א', ב').

ייתכן גם, כי זהוהו של עץ הדעת בחיטה נובע מכך שהחיטה היתה, כנראה, הצמח הראשון שהאדם נתן דעתו לגדלו בתרבות. (אגב, בעוד שבלשון ההלכה יש הגדרות ברורות לאבחנה בין "ירק" ל"אילן", הרי האגדה מעצם טבעה אינה מוגבלת בהגדרות מסוג זה, עד כדי הפלת הדמיון אל ימים יבואו, בהם "עתידה חטה שתיימר כדקל" (כתובות דף ק"א עמוד ב').

בדרך אף תחנה 11



פיפוחת אֵף הריאוןֵיפּ

בהמשך הדרך אנו רואים את עצי הרימון, המהווים את המרכיב הצבעוני ביותר במירקם "שבעת המינים". הרימון הפתוח מעורר תמיד התפעלות מחודשת מיופיו. "הרוצה לראות יופיו של רבי יוחנן יביא כוס של כסף צרוף וימלאנה גרגרים של רימון אדום, ויעטר כליל של ורד אדום על פיה ויעמידנה נצתו", ויבול הזיתים יהיה באותה שנה דל ביותר. לעומת זאת ה"רוח הדרומית" החמה אכן "יפה" היא לפרחי הזית הפתוחים ועוזרת להפרייתם, אולם היא מביאה בכנפיה נוק רב לחיטים שטרם הבשילו וממש לשדוף אותן אם הן עדיין רכות וירוקות.

לדברי התלמוד שציטטנו לעיל, מסתבר שהצבת המנרה, שנתויה האירו באורו של שמן הזית, "על צלע המשכן תימנה" (בצד דרום - שמות כ"ו, ל"ח), ולעומתה הצבת השולחן, שעליו הוצג הלחם, "על צלע צפון" (שם, שם) סימלו ("ויסימנך") את התפילה אל בורא העולם שיביא את הרוח הדרומית בעיתוי הנכון כדי להרבות את יבול הזית בלי להזיק ליבול החיטה, ובו בזמן יבטיח גם את בואה של הרוח הצפונית בזמן הנכון כדי להרבות את יבול החיטה, אולם בטרם ייפתחו פרחי הזית.

תחנה 11 - תחת הגפן

אם יתמול מולכם לשבת כאן בציליה של הגפן בעונת פריחתה, תוכלו לחוש ממש את ניחוח דברי הודו אל רעיייתו בשיר השירים (ב', י"א): "והגפנים סמדר נתנו ריח". פרחי הגפן הזעירים, הערוכים באשכולות ירקרקים-צהבהבים נפתחים ומפיצים בושם-עדינים באותה עונה שבין פסח לשבועות, בה נקבעים הגורלות של יבולי החיטה והזית. גם הם אפוא חשופים לתעתועי מזג האויר בעונה זו בין "הרוח הצפונית" ל"רוח הדרומית".

שופתים נוספים תלת-הגורל של היבולים האלה בתהפוכות העונה הזאת הלא הם גם השעורה, התאנה, הרימון והתמר, המרכיבים את "שבעת המינים" יחד עם החיטה, הגפן והזית.

מה לַתָּמָר מִין שִׁפְצַת הַמַּיִנִּים?

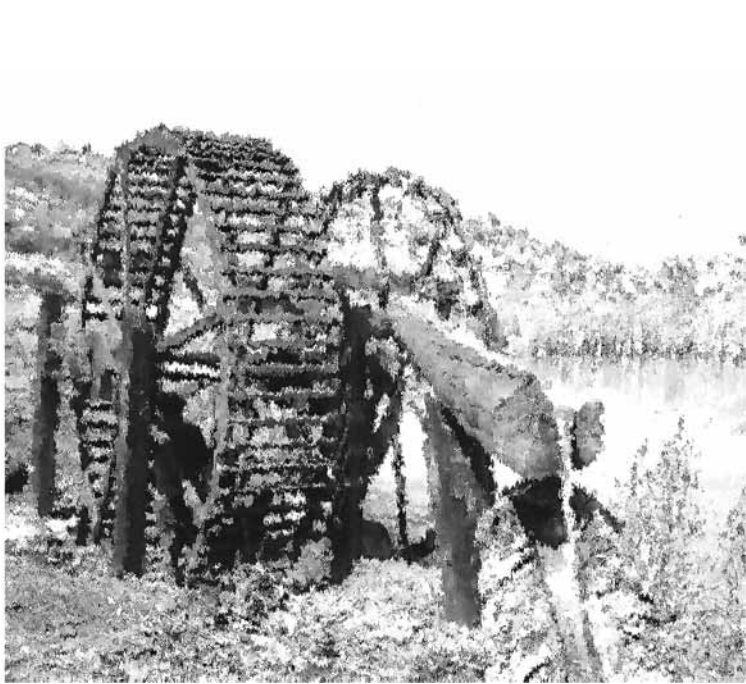
אנו יושבים כאן על שפת "ברכת התמרים", המשקה במימיה את מטע התמרים הקטן צשמרותיו נשקפות אלינו מעברה השני. עתה-זה הזכרנו "כילאחר די" את התמר כאחד מ"שבעת המינים". אולם השם "יתמר" אינו נזכר כלל בין המינים הללו! - לפי מסורת חז"ל ה"דבשי", שהוא המין השביעי ברשימה, אינו אלא דבש תמרים ולא דבש דבורים. כך במסכת ביכורים במשנה ובתלמוד הירושלמי (פרק א', הלכה ג'). על דבש הדבורים כבר סיפרנו בין יבולי "זמרת הארץ", המצויים גם בשנות בצורת. לעומת זאת הגורל של יבול התמרים נחרץ באותה תקופה רבת התפוחות במוג האויר שהריבנו לתאר אותה בהקשר לגורל יבוליהם של שבעת המינים.

מכל אשר ראינו עד כאן נוכחנו כי שבעת המינים הללו היו גורם חשוב בפיתויים של בני ישראל לעבודת אלילים - אלה האלילים, שהאכרים הכנענים ראו בהם את האחראים לתופעות האקלים המנוגדות, העשויות לקבוע גורל היבולים הללו.

לא מקרה הוא אפוא, שמיד לאחר תיאור זה של הארץ בפי משה, המדגיש את יבולי שבעת המינים, אנו קוראים את האזהרה: "השמר לך פן-תשכח את ה' אלהיך..." (דברים ח', י"א). לא במקרה אנו מוצאים גם את הדגן (חיטה ושעורה), התיירוש (תוצר הנפץ), והיצהר (שמן הזית) - שהם המזונות החשובים ביותר מבין השבעה - מוזכרים בצמוד לאזהרה מפני הפיתוי לעבוד "אלהים אחרים" (דברים י"א, י"ד-ט"ז), ולא במקרה הוראת התורה היא לשגן לדורות הבאים דווקא את הדברים האלה, ולכן אנו רואים אותם עד היום בקטעי התורה הנמצאים ב"קריאת שמע", בתפילין ובמזוזה.

"והשקית פרזאף" – שיטה א

" ברכת התמרים" נחפרה כאן בפמנש הוואדיות כדי לאגור בשיגם ששומות את מי הנגר הזורמים מן הגבעות הסמוכות. הגלגל נושא הכדים שהותקן כאן מדגים אחת השיטות לשאיבת מים ממפילס נמוך אל מפילס גבוה. מיתקן זה קרוי בשם "גלגל אנטיליה" על שם הכדים - אנטלים (נטילת ידיים באנטל) - השואבים את המים מן הבריכה באמצעות סיבוב הגלגל ומרוקנים אותם אל תעלת ההשקיה. סיבוב הגלגל נעשה באמצעות צעידה על השלבים, ועקב כך יש מפרשים בפעולה זו את התיאור "והשקית ברגלך" בספר דברים (י"א, י), שהזכרוהו כבר בתחנה 4 ליד ה"מעייץ".



אף פרהה דרכים

אם אתם נגמים על קראוי שמחת הכללות - פנו שמאלה ועלו אל אתר החופה. לאחר הקידושין תעלו בין פסוקי שיר השירים בקרב קהל החוגגים אל אתר השמחה. את המשך מסלול ג, דרך מעלה ארבעת המינים, תוכלו להשלים בביקורכם הבא בנאות קדומים (בשוככם אל אזור הכניסה תוכלו לבקש מידע על האפשרויות לקיים כאן חופה וקידושין, בִּרְמֵז מצווה, או כל התכנסות אחרת שעיקרה חווייה תרבותית).

אם סוירכם הנוכחי אינו חלק משמחת היום, המשיכו אל התחנות הבאות במסלולכם בהנחיית החיצים הירוקים. בכל אחת מן הדרכים המרחק עד לאזור הכניסה הוא כ 1300 - מטר.

ההשקת הפרזאף אף תחנה 12

"והשקית פרזאף" – שיטה ב

במטע התמרים הקטן שאנו עוברים בו נוכל להמחיש ביאור נוסף לביטוי "והשקית ברגלך": מימיה של הבריכה זורמים אל התעלה, וכאשר מתמלאות גומות התמרים של האזור התחתון סותמים בעפר, בתנועת עקב הרגל, את מעבר המים. בכך מאפשרים השקיית התמרים שמעליו, וכן הלאה.

תחנה 12

"בחמשה עשר יום לחדש השביעי באספכם את תבואת הארץ... בסכת תשבו שבעת ימים כל האזור בישראל ישבו בסכת: למען ידעו דרתיכם כי בסכות הושבתי את בני ישראל בהוציאיו אותם מארץ מצרים" (ויקרא כ"ג, ל"ט...מ"ג).

בארץ ישראל נאספת התבואה לעת פרוש עונת "החודש השביעי", הוא חודש תשרי, מן השדות אל האסמים, ועבדי האדמה חוזרים ממגורי הקיץ הזמניים שלהם בכרמים ובמקשאות. לעומת זאת במדבר סיני עוברים בעונה זו הנוודים מן האוהל הנייד אל סוכת התמרים בנאות המדבר. בעונה זו מאדמים-מבשילים שם פירות התמרים, והגדוד (קטיף התמרים) בעיצומו. את התמרים שוטחים לייבוש בשמש, אף מכינים מהם דבש ואת החרצנים אוספים כמוזן לגמלים. עלעלי התמרים משמשים למעשי מקלעת ולסלים, והסיבים הדקיקים, החובקים את בסיסי העלים מסביב לנוע, אף בהם תועלת מרובה לשזירת תבלים חזקים. הישיבה בסוכות דווקא לעת חג האסיף בארץ אכן נועדה, כדברי התורה, להדגיש את הזכרון ההיסטורי של הישיבה בסוכות בתקופת הנדודים בסיני.

נוסף על הישיבה בסוכות, נצטוו בני ישראל לציין את חג האסיף בנטילת "ארבעת המינים": "פרי עץ הדר, כפת תמרים וענף עץ-עבת וערבי נחל" (ויקרא כ"ג מ'). הכינויים האלה של ארבעת המינים מניחים מקום רב לדיונים באשר להגדרתם המדוייקת. בהמשך מסלולנו נעמוד על הגדרות אלו כפי שנמסרו לנו מפי חז"ל.

מה מִין כִּסּוֹת הַתְּמָרִים לַלְלוּמִים?

הגדרתה של "כף" התמר מסתברת מעצם שמה: הלא היא העלה הענק, בעל שדרה מרכזית, אשר ממנה יוצאים עלעלים. הלולב, אשר אותו אנו רואים בידי החוגגים יחד עם שלושת המינים האחרים, אינו אלא כף-תמר צעירה, טרם נפרשו עלעליה, והיא עולה מתוך "ליבו" של התמר. מכאן, שבנטילת לולב בסוכות אנו יוצאים ידי חובת "כפת תמרים" בלי להסתכן בדקירות הקוצים של שדרת הכף.

אל התחנה הבאה יובילנו השביל על הגדה השמאלית של "ברכת הערבות".

תחנה 13 - איזו היא ערבה ואיזו היא צפצפה?

כאן תוכלו להבחין בשלושה מיני עצים: האחד עליו מוארכים-צרים וענפיו הצעירים אדמדמים, השני בעל עלים בצורות שונות, מהם ארוכים-צרים כעליו של הראשון, מהם קצרים ועגלגלים, ואחרים נראים כמו על-אקליפטוס. הראשון קרוי היום בפיו בשם ערבה (115), וחברו בשם צפצפת הפרת (114). המין השלישי מזדקף במרחק כשלושים מטר מאתנו בדמות עצים צרים וגבוהים, המוכרים היום לכולנו בשם צפצפה (116).

בגמרא יש (במסכת סוכה) דיונים מפורטים שעניינם הבהרה לשאלה "איזהו ערבה ואיזהו צפצפה"? ומה היא הערבה הראויה להימנות על ארבעת המינים. עיון בגלגולי השמות של עצי הערבה והצפצפה עשוי לחשוף בפנינו פרטים שיש בהם כדי לענות על שאלות אלו.

השואל לשמו הערבי של העץ הקרוי בפיו "ערבה" יתמה לשמוע, כי במקומות רבים הוא נקרא בשם "צפצף", והעץ הנקרא היום בפיו "צפצפה" נקרא לעתים קרובות בערבית בשם "עירבי". אכן, כבר רב חסדא (סוכה דף ל"ד, עמוד א') אומר כי לאחר חורבן בית המקדש התחלפו זה בזה השמות "ערבה" ו"צפצפה". עקב הבלבול שגרמו חילופי השמות, נותנת הגמרא סימנים מדוייקים לאבחנה בין ערבה וצפצפה. בתוך הדיון הזה מובא גם השם "חילפא גילאי", ואף מודגש שם כי "חילפא גילאי" כשר לקיים בו מצוות ארבעת המינים (סוכה דף ל"ד עמוד א').

מתוך פרטי הדיון שם מסתבר, ש"חילפא גילאי" הוא העץ הקרוי היום "צפצפת הפרת" (114). שם זה ניתן לו בתרגום משמו הלטיני, המציין את גידולו של העץ על גדות נהר פרת בארץ בבל. הוא אשר קראנו במזמור קל"ז בתהלים: "על נהרות בבל שם ישבו גם-בכינו בזכרנו את ציון. על ערבים בתוכה תלני כנורותינו" ("ערבים" - צורת רבים של "ערבה" כמו "שקמה" - "שקמים" או "שיטה" - "שיטים"). אם אתם תמהים מה חשיבותו של כל הבירור הזה אשר ביררנו כאן, התאזרו נא בסבלנות עד לתחנה 16, שם יתלבנו הדברים לאשורם.

בטרם נמשיך אל עבר התחנה הבאה נסור אל הערוץ אשר משמאלנו, שם נשתלו עצי שיח אברהם (179). שיח זה מנצל את שכבות המים התת-קרקעיות, ולכן הוא מאפיין נחלי אכזב, היבשים ברוב ימות השנה. אולם בעצם היותו שיח נחלים, הוא נחשב בעיני השומרונים היושבים בהר גריזים ל"ערבי נחל" הראויים להימנות בין ארבעת המינים אשר בהם יבנו סוכתם. המשך השביל יכניס את הולכי הרגל אל סבך של חסדים (145), הרדופים (181) ועצי דולב (180).

הנוסעים בקלנועית או בכסאות גלגלים והמלווים גולות ילדים ימישכו במשעול הסלול המקיף עד לתחנה 14 המסומנת עבורם.

תחנה 14 - "עץ עבות" - שענפיו חופין את עזו

כאן נוכל לעיין בדיוני חז"ל בעניין זהותו של העץ שאליו התכוונה התורה בהוראתה לקחת ענף עץ עבות: "יתנו רבנן: ענף עץ עבות - שענפיו חופין את עזו. ואיזה הוא? הוה אומר: זה הדס. ואימא זיתא? [ואם תאמר: זית] - בעינן [והרי צריכים אנו] עבות, וליכא [ואין] - שאי אפשר לראות בית עץ עבות שענפיו חופין את עזו]. ואימא דולבא? [ואם תאמר: דולב] בעינן ענפיו חופין את עזו, וליכא [ואין] - שהדולב ענפיו מרוחקים זה מזה, ואף עומד בשלכת תקופה ממושכת]. ואימא הרדוף? [ואם תאמר: הרדוף] - אומר אבוי: "דרכיה דרכי נועם", וליכא [כי הרדוף ידוע כעץ רעל, אף על פי שמתקיים בו 'ענפיו חופין את עזו' והוא סבוך ועבות. והרי לא יתכן, שהתורה, שדרכיה דרכי נועם, תצווה על לקיחת עץ רעל לשמחת החג?"] (סוכה דף ל"ב עמוד ב) מתוך הדיון הזה בגמרא, אנו למדים כי ביסוס הגדרת "עץ עבות" שבתורה כהדס נעשה על ידי בדיקת "מועמדים" אפשריים אחרים שהיו לעיני חז"ל בתחומי אותו נוף שבו גדל ההדס בסביבתו הטבעית.

תחנה 15 - עץ שפריו הדר ועצו הדר

עיון בשלט המוצג כאן מביא אותנו אל המשך הדיון בזהותם של ארבעת המינים. גם כאן הלכנו בעקבות חז"ל ונטענו את כל ה"מועמדים לזיהוי".

אכן, אין ספק שפריו של הרימון הוא הדור ויפה, אולם עץ הרימון עצמו מאבד את יופיו בסוף הקיץ למשך חדשים ארוכים לאחר הבלשת פירותיו והשלכת עליו. לעומתו עץ החרוב ירוק ורענן במשך כל השנה, אפילו בתנאי בצורת קשים, אך פריו היבש רחוק מאד מלהיות ראוי לכינוי "הדר".

לעומת החרוב הרימון מצטיין האתרוג בעלותו הירוקה במשך כל השנה וגם בריחותו הריתניים, המצויים בין ענפיו ברוב ימות השנה. זאת ועוד: שלא כמו פירות אחרים - עמוד העלי שלו (הוא האבר הנקבי שדרכו חודרת האבקה הזכרית להפרות את הביציות) אינו נושר, בדרך כלל, לאחר ההפרייה. זהו ה"פיטם", או ה"פטמה" בלשון המשנה, שבלעדיה אין האתרוג כשר להימנות על ארבעת המינים שעליהם מברכים בחג הסוכות. מסתבר כי תכונה בולטת זו מצטרפת לסמל הפוריות של האתרוג ש"כל זמן שאתה ממשמש בו את מוצא אתרוגים"0

תחנה 16 - ננוח בצל הסוכה ונסקור מכאן במבטנו את כל האזורים בהם סייירונו היום.

אחר כל הדיונים האלה בזהותם של כל אחד מארבעת המינים הגיעה העת להרהר במהות הסמלים הגלומים בהם. הרמב"ם, בספרו "מורה נבוכים" (חלק ג' פרק מ"ג), רומז, כי ניתן לראות את ארבעת המינים כמסמלי המאורע ההיסטורי של המעבר מן המדבר אל הארץ הפוריה. רעיון זה עולה בקנה אחד עם שיטת התורה בהצמדת זכרון המאורעות ההיסטוריים של העם אל המועדים החקלאיים של הארץ. ההכרה שהיכרנו במסלולנו את ארבעת המינים הללו ואת בתי הנידול הטבעיים שלהם יכולה לבוא לעזרתנו בהבנת הרקע לדברי הרמב"ם:

הלוקח לעת האסיף "פרי עץ הדר", הריחו מסמל את הישגי החקלאות, ובאמצעות שלוש הענפים הנלווים אליו הוא מספר את פרקי ההיסטוריה החשובים ביותר של עם ישראל עד להתבססותו כעם חקלאי בארץ: כפות תמרים - הלא הן מעלות את הזכרון הלאומי של ישיבה בנאות המדבר בסוכות שהיו בנויות כפות תמרים ומקורות חן. ערבי נחל - לזכר הישיבה על הירדן בערבות יריחו לפני הכניסה לארץ, וענף עץ עבות אינו אלא נציגם של עירות "חלב ודבשי" העבותים והסבוכים שמצאו בני ישראל בארץ, ואשר היה עליהם לברא אותם בטרם בנו את המדרגות בהרים ונטעו בהם את עצי הפרי.



"ארבעת המינים" בחג הסוכות כמייצגים פרקי יסוד בהיסטוריה של מענו מהווים יחד חוליה אחת בשרשרת הסמלים המשוקעים בחגי ישראל, אשר בהם משולבים זכרונות מדברי ימי העם בחגי העונות החקלאיות. כך, למשל, שילוב הבאת הביכורים בקריאת "מקרא ביכורים" (בו מתואר בקיצור רב כל מהלך ההיסטוריה של העם מימי האבות ועד לכניסה לארץ לאחר הנדודים בסיני - דברים כ"ו, ה-ז): בקריאה זו היה חייב כל המביא ביכורים לבית המקדש במשך התקופה שין חג השבועות לחג הסוכות.

"ארמי אובד אבי, נִיָּךְ מצרימה, ויגר שם במתי מעט, ויהי-שם לגוי גדול עצום ורב. וירעו אותנו המצרים ויעינונו, ויתנו עלינו עבודה קשה. ונצטק אל ה' אלוהי אבותינו, וישמע ה' את-קולנו, וַיֵּרָא את-עניינו ואת-עמלנו ואת-לחצנו. ויוציאנו ה' מצרים ביד חזקה ובזרוע נטויה ובמורא גדול ובאותות ובמופתים. ויביאנו אל המקום הזה, ויתן-לנו את-הארץ הזאת, ארץ זבת חלב ודבש. ועתה הנה הבאתי את-ראשית פרי האדמה אשר נתת לי ה"י."

אולם אל רק סיפור ההיסטוריה של העם והארץ גלום בארבעת המינים. בדיקת התכונות המיוחדות לכל אחד מהם עשויה להסביר גם את הסמלים הטמונים בהם לתפילת העם לקראת השנה החקלאית החדשה:

האתרוג כסמל הפוריות מבטא את הבקשה לשפע-פרי בשנה החקלאית המתחדשת.

ליד האתרוג מסמלים שלושת המינים אשר איתו את התנאים ההכרחיים להשגת היבולים הכספיים.

התנאי הבסיסי לשיבה "איש תחת גפנו ואיש תחת תאנתו ואין מחריד" (מיכה ד', ד') היה הכרעת כל האויבים אשר הציקו לעם ועמדו עליו לכלותו "יבכל דור ודור". בהקשר זה אפשר לראות את הלולב, שהיה סמל ליניצוף על האויב. ליד הלולב אנו רואים את ענפי ההדס והערבה ערבי הנחל - כל קיומם תלוי בשפע מים. יחסרו המים - יכמשו ויאבדו עצי הערבה. בכך אפשר לראות השתלבותה של הערבה בקריאת "אנא ה' הושיעה נא!" (מסכת בצורת). מכאן גם הכינוי "הושיענות" אשר דבק בענפי הערבה. לעומת ענפי הערבה, הנכמשים מיד לאחר קיצוכם אם אינם טבולים במים, נשארים ענפי ההדס ליד הלולב זקופים ורעננים גם ללא מים. בתכונה זו אפשר אולי להסביר את סמל ההצלחה שמבטא ההדס [היהוא הדס בחלום נכסיו מצליחין לו, ואם אין לו נכסים - ירושה נופלת לו ממקום אחר" (ברכות נ"ז ע"א)]. והרי לנו הקריאה המשותפת לערבה ולהדס יחדו לקראת השנה החקלאית, הנפתחת מיד לאחר חג הסוכות: "אנא ה' הושיעה נא, אנא ה' הצליחה נא!".

ארבעת המינים ב"דמות חֲלִיצַת הַשִּׁיר"

עד כאן נוכחנו שבכוחם של ארבעת המינים לספר לנו על ההיסטוריה של העם והארץ, ולהשתתף עמנו בבקשות לקראת השנה החקלאית הבאה. מערכת סמלים נוספת שנקשרה בארבעת המינים והתפתחה במשך הדורות ידועה כיום הרבה יותר: אלה הם הסמלים המדרשיים אשר עניינם לימוד התורה, איחודו מחדש של עם ישראל, והכיסופים לגאולה. אלה הסמלים, שהרמב"ם רואה בהם "דמות מליצת השיר" (מורה נבוכים חלק ג', פרק מ"ג). אין ספק, אמנם, כי במדרשים אלה משתקפת הנפש הלאומית בפיוטי געגועים וזכרונות מימי קדם ובהבעת התקווה לגאולה. לחלן שנים מהם, לקוחים ממדרש יוקרא רבה (פרשה ל').

"פרי עץ הדר - זו שרה, שהיירה הקדוש ברוך הוא בשיבה טובה..." "כפות תמרים" - זו רבקה: מה תמרה זו יש בה אוכל ויש בה עוקצים, כך העמידה רבקה צדיק ורשע. ו"ענף עץ עבות" - זו לאה: מה הדס זה רחוש בעלים, כך היתה לאה רחושה בבנים. ו"ערבי נחל" - זו רחל: מה ערבה זו כמושה לפני שלוש המינים, כך רחל מתה לפני אחותה".

"פרי עץ הדר - אלו ישראל: מה אתרוג זה יש בו טעם ויש בו ריח, כך ישראל: יש בהם בני אדם שיש בהם תורה ויש בהם מעשים טובים. "כפות תמרים" - אלו ישראל: מה התמרה הזאת יש בה טעם ואין בה ריח, כך הם ישראל: יש בהם בני אדם שיש בהם תורה ואין בהם מעשים טובים ו"ענף עץ עבות" - אלו ישראל: מה הדס זה יש בו ריח ואין בו טעם, כך ישראל: יש בהם בני אדם שיש בהם מעשים טובים ואין בהם תורה ו"ערבי נחל" - אלו ישראל: מה ערבה זו אין בה לא טעם ולא ריח, כך הם ישראל: יש בהם בני אדם, שאין בהם לא תורה ולא מעשים טובים...."ויקשרו כולם אגודה אחת והם מכפרים אלו על אלו."

לסיום מסלולכם בתחנה זו אנו מציעים לכם לבקר בתערוכת הסוכות הנמצאת כאן למעלה. בתערוכה זו מודגמות סוכות בעלות אופי שונה זו מזו, כפי שהן מתוארות במשנה, במסכת סוכה. הדרך בחזרה תביא אתכם הישר אל חנות המזכרות



נאות קדומים

השמורה הלאומית של טבע הארץ במקורות ישראל

עלון הדרכה למסלול ג

(המסלול משולט בִּירוֹק)

אורך המסלול: כ-3 קילומטרים

חורש ויער, זמרת הארץ, שבעת המינים, ארבעת המינים



© כל הזכויות שמורות לנאות קדומים, 2001, תא דואר 7001 לוד 71110.

רוב ההסברים בעלון זה מתומצתים מתוך הספר

"טבע ונוף במורשת ישראל"

מאת נגה הראובני, מייסד נאות קדומים.

ספר זה נמצא למכירה בחנות המזכרות בהנחה מיוחדת.

כל ההכנסות ממכירת הספרים האלה מוקדשות לנאות קדומים.



השמורה הלאומית של טבע הארץ במקורות ישראל

ת.ד 1007 לוד 71110, טל: 0777-977 (08); פקס: 0766-977 (08)

דואר אלקטרוני: gen_info@neot-kedumim.org.il

אינטרנט: www.neot-kedumim.org.il